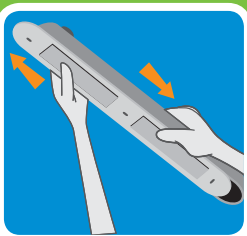


RAINBAR + BURST COMBO

INSTALLATION: DRYWALL / TILE WITHOUT STUD

STEP 1

Cover drain prior to RainBar installation. Remove mounting plate from RainBar housing by applying light pressure and sliding mounting plate from housing.



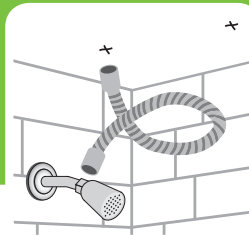
STEP 2

Place the mounting plate on ceiling with the "A" side facing down and toward the shower wall above the shower arm, then mark the hole guides near the mounting plate's "A" and "B" sides using a pencil.



STEP 3

Using included 30" hose, place end of hose to the marked hole location closest to the shower wall and place the other end of the hose near the end of the shower arm to ensure hose will reach when installed.



WHAT'S INCLUDED

- RAIN SHOWER
- HANDHELD SHOWER
- RAIN BAR
- 30" STAINLESS STEEL HOSE
- 3-WAY DIVERTER
- 72" STAINLESS STEEL HOSE
- HOLLOW WALL ANCHORS WITH 1.5" SCREWS (2 SETS REQUIRED FOR INSTALLATION)
- WALL MOUNT AND INSTALLATION KIT
- HEX KEY
- MASONRY DRILL BIT
- PLUMBER'S TAPE

ADDITIONAL TOOLS NEEDED*

- EYE PROTECTION†
- PENCIL
- POWER DRILL
- PHILLIPS SCREWDRIVER
- RUBBER MALLET

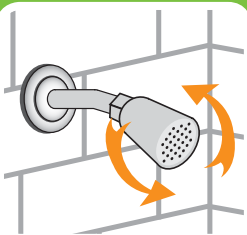
*Not included.

†Eye protection must be worn during installation.

‡RainBar is intended for use with a shower head only. No other objects should be installed or hung from the product.

STEP 4

Remove your existing shower head by turning the shower head in a counterclockwise direction.



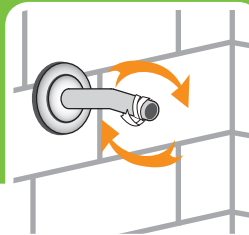
STEP 5

Remove any remnants of old plumber's tape and flush out shower pipe for 5 to 10 seconds.



STEP 6

Wrap plumber's tape clockwise 3 or 4 turns around threaded end of shower arm.



WARNING:

PROVIDED SCREWS MUST BE UTILIZED IN INSTALLATION.

Oxygenics is not responsible for any injury or damage resulting from improper installation, use†, or removal of the RainBar.

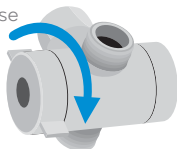
ATTENTION:

WASHERS PRE-INSTALLED IN HOSE ENDS

Washers must be inserted into both hose ends for proper installation.

USING THE DIVERTER

To change the shower spray: Place your index finger on one lever and your thumb on the other lever and rotate either clockwise or counter clockwise (depending on the current position) until you feel it click into place.



EASY TWIST SPRAY SELECTION

Enjoying multiple spray patterns during your shower has never been easier. With the Burst's easy twist design, simply rotate the easy spray selector for a quick spray change.



STOP!
NEED HELP?
PLEASE DO NOT RETURN THIS PRODUCT TO THE STORE.

If you need installation assistance, replacement parts or have questions regarding our warranty, our Customer Service team can be contacted by:

PHONE:

1-866-440-9257
or **775-420-5600**

LIVE CHAT:

www.oxygenics.com

EMAIL:

support@oxygenics.com

ONLINE:

www.oxygenics.com/claims

Business hours:

Monday - Thursday 7:00 am to 5:00 pm PST

Friday 7:00 am to 4:30pm PST*

*Closed on all nationally observed holidays



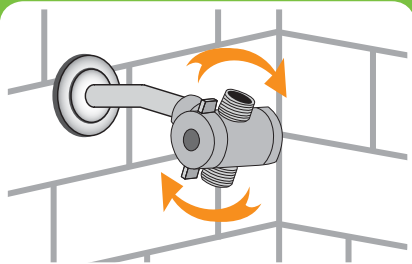
For use with automatic compensating valves rated at 1.35 GPM (5.11 L/min) or less.

RAINBAR + BURST COMBO

INSTALLATION: DRYWALL / TILE WITHOUT STUD

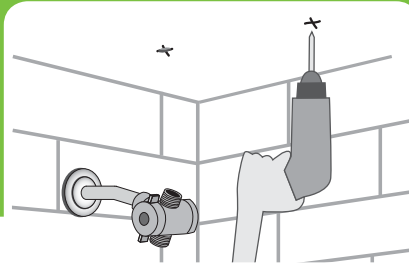
STEP 7

Screw the diverter clockwise onto the taped portion of the shower arm. Wrap plumber's tape 3 turns around threaded ends of the diverter. Hand tighten only.



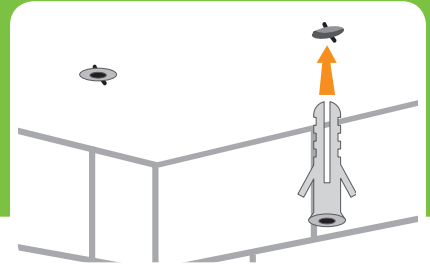
STEP 8

Drill holes using marks on ceiling using supplied 7/32" drill bit and power drill.



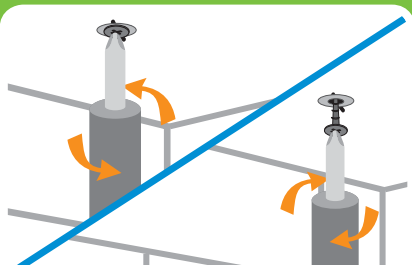
STEP 9

Insert wall anchors into ceiling holes. If necessary, gently tap each wall anchor with rubber mallet until wall anchor is flush with ceiling.



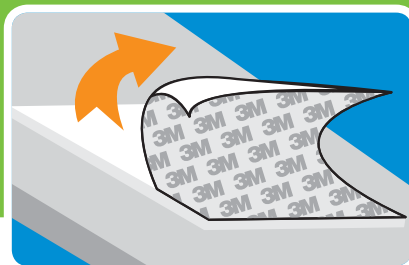
STEP 10

Using a screwdriver, install supplied 1.5" screws into each wall anchor until fully seated then uninstall each screw. Wall anchors will remain in ceiling.



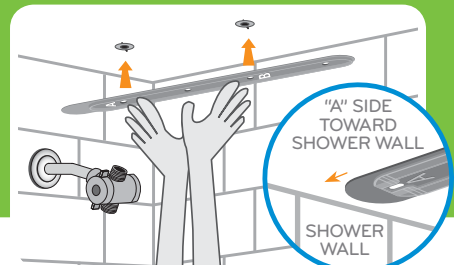
STEP 11

Remove covering from adhesive strips on mounting plate.



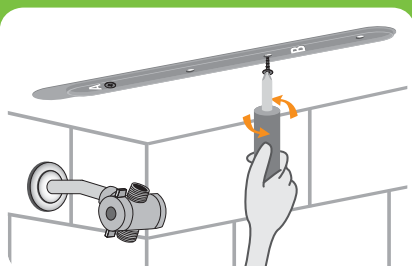
STEP 12

Hold mounting plate near the installed wall anchors with the "A" side facing down and toward the shower wall, directly above the shower arm, ensuring the guide holes align with the installed wall anchors. Gently apply pressure to the mounting plate to temporarily secure the mounting plate to the ceiling during installation.



STEP 13

Using a screwdriver, install supplied 1.5" screws through mounting plate guide holes and into installed wall anchors.



STEP 14

In a clockwise direction, screw rain shower head onto RainBar housing. Hand tighten only.



STEP 15

Holding the RainBar with installed rain shower head away from shower wall, align edge of RainBar housing with edge of "A" side of mounting plate. Push housing onto mounting plate, then gently slide the housing toward wall until fully seated on mounting plate.



RAINBAR + BURST COMBO

INSTALLATION: DRYWALL / TILE WITHOUT STUD

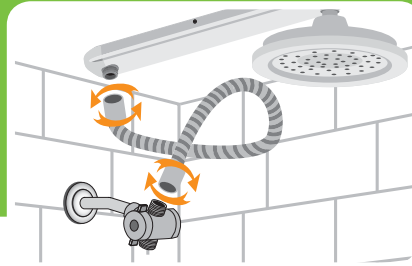
STEP 16

Holding the set screw in one hand and hex key in other hand, place set screw into hole located in the middle of the RainBar housing. In a clockwise direction, install set screw with 3 or 4 rotations until flush with housing.



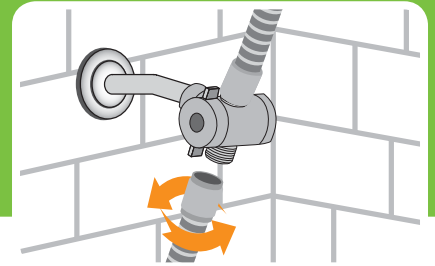
STEP 17

Attach end of 30" hose to top threaded end of diverter and attach other end of hose to threaded connection of RainBar. Hand tighten only.



STEP 18

In a clockwise direction, screw end of 72" hose to lower threaded end of diverter. Hand tighten only.



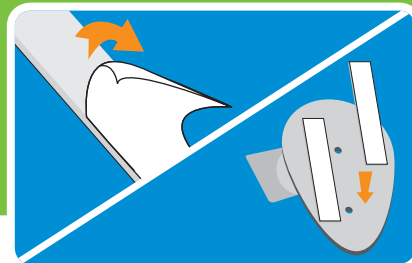
STEP 19

Thoroughly clean area where wall mount will be applied.



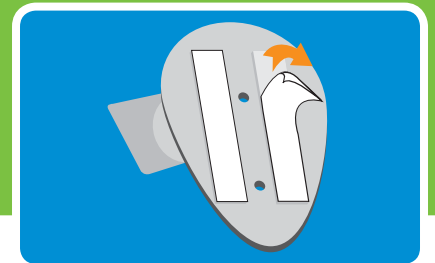
STEP 20

Remove covering from one side of supplied adhesive strips and apply to back of wall mount.



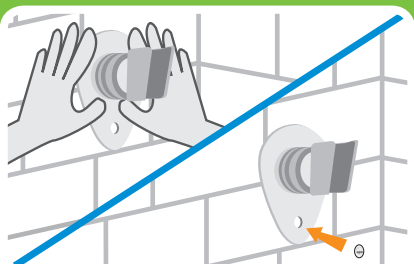
STEP 21

Remove covering from adhesive strips applied to back of wall mount.



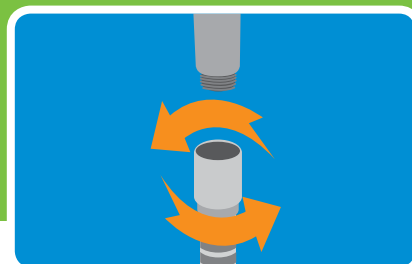
STEP 22

Press wall mount firmly to cleaned area on shower wall for 30 seconds. Remove back covering from dome sticker and insert dome sticker into hole on front of wall mount.



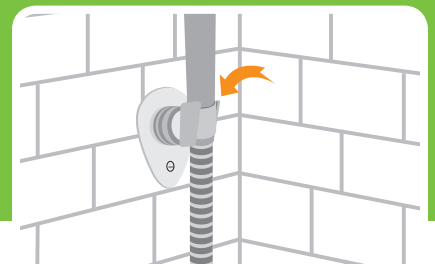
STEP 23

Attach end of 72" hose to base of handheld and hand tighten.



STEP 24

Insert your new handheld shower in holder. Enjoy!

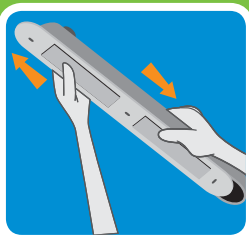


RAINBAR + BURST COMBO

INSTALACIÓN: PANEL DE YESO / CERÁMICAS SIN MONTANTE

PASO 1

Tape el desagüe antes de instalar RainBar. Retire la placa de montaje de la carcasa de RainBar aplicando presión ligera y deslizando la placa de montaje para extraerla de la carcasa.



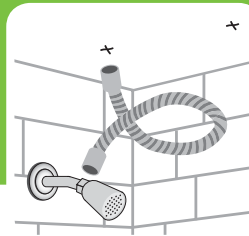
PASO 2

Coloque la placa de montaje en el techo con el lado "A" hacia abajo y hacia la pared de la ducha sobre el brazo de ducha, luego marque con un lápiz los orificios guía cerca de los lados "A" y "B" de la placa de montaje.



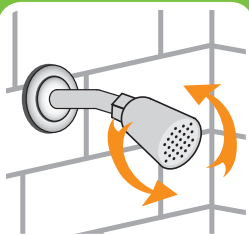
PASO 3

Con la manguera de 30" incluida, coloque el extremo de la manguera en la ubicación de orificio marcada más cercana a la pared de la ducha y coloque el otro extremo de la manguera cerca del extremo del brazo de ducha para asegurarse de que la manguera alcance cuando se instale.



PASO 4

Retire el cabezal de ducha existente girándolo en dirección contraria a las manecillas del reloj.



PASO 5

Retire cualquier resto de cinta de plomero y enjuague la tubería de la ducha durante 5 a 10 segundos.



PASO 6

Coloque 3 o 4 vueltas en dirección de las manecillas del reloj de cinta de plomero alrededor del extremo roscado del brazo de ducha.



LO QUE INCLUYE:

- DUCHA TIPO LLUVIA
- DUCHA DE MANO
- BARRA TIPO LLUVIA
- MANGUERA DE ACERO INOXIDABLE DE 30"
- DESVIADOR DE 3 VÍAS
- MANGUERA DE ACERO INOXIDABLE DE 72"
- (3) ANCLAS DE EXPANSIÓN PARA PARED HUECA CON TORNILLOS DE 1,5" (SE REQUIEREN 2 JUEGOS PARA LA INSTALACIÓN)
- KIT DE INSTALACIÓN Y MONTAJE EN LA PARED
- LLAVE HEXAGONAL
- BROCA PARA MAMPOSTERÍA
- CINTA DE PLOMERO

HERRAMIENTAS ADICIONALES NECESARIAS:

- PROTECCIÓN OCULAR†
- LÁPIZ
- TALADRO ELÉCTRICO
- DESTORNILLADOR PHILLIPS
- MAZO DE GOMA

*No se incluye.

†Se debe usar protección ocular durante la instalación.

††RainBar está diseñado para usarse con un cabezal de ducha solamente. No se debe instalar ni colgar ningún otro objeto del producto.

¡DETÉNGASE!
¿NECESITAS AYUDA?

NO DEVUELVA ESTE PRODUCTO A LA TIENDA.

Si necesita asistencia de instalación, partes de repuesto o si tiene preguntas sobre su garantía, contacte a atención al cliente al

TELÉFONO:

1-866-440-9257
o al **775-420-5600**

CHAT EN VIVO:

www.oxygenics.com

CORREO ELECTRÓNICO:

support@oxygenics.com

EN LÍNEA:

www.oxygenics.com/claims

Horario de atención:

De lunes a jueves de 7:00 am a 5:00 pm PST

Viernes de 7:00 am a 4:30 pm PST *

*Cerrado en todos los días festivos observados a nivel nacional

ATENCIÓN:
LAS JUNTAS ESTAN PRE-INSTALADO EN EL EXTREMO DE LA MANGUERA

Las juntas tiene que insertarse a los dos extremos de la manguera para funcionar correctamente.

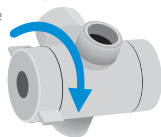
ADVERTENCIA:

SE DEBEN USAR LOS TORNILLOS Y LAS ANCLAS DE EXPANSIÓN DE PARED PROPORCIONADOS EN LA INSTALACIÓN.

Oxygenics no es responsable de ninguna lesión o daño resultante de la instalación indebida, el uso incorrecto†† o el retiro de RainBar.

CÓMO USAR EL DESVIADOR

Para cambiar la lluvia de la ducha: Ponga su dedo índice en una palanca y el pulgar en la otra y gírelas en el sentido de las agujas del reloj o en el sentido contrario a las agujas del reloj (dependiendo de la posición actual) hasta que sienta que hace un clic en su lugar.



SELECCIÓN DE LLUVIA DE GIRO FÁCIL

Disfrutar de varios patrones de lluvia durante su ducha nunca fue más fácil. Con el diseño de giro fácil de la Burst, sólo debe rotar el selector fácil de lluvia para un cambio rápido de lluvia.



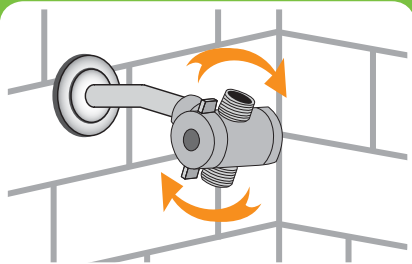
Para el uso con válvulas de compensación automáticas nominal de 1.35 GPM (5.1 L/min) o menos.

RAINBAR + BURST COMBO

INSTALACIÓN: PANEL DE YESO / CERÁMICAS SIN MONTANTE

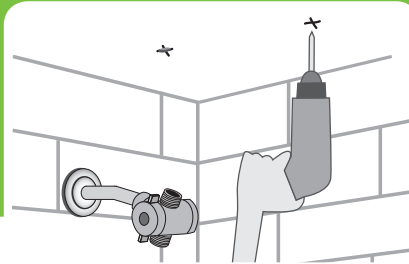
PASO 7

Atornille el desviador en dirección de las manecillas del reloj en la parte con cinta del brazo de ducha. Envuelva 3 vueltas alrededor de los extremos roscados del desviador. Apriete a mano solamente.



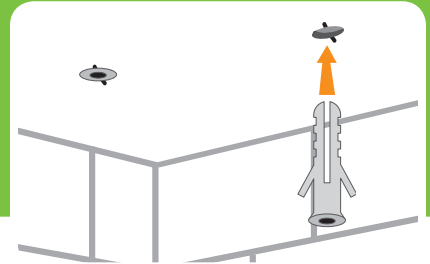
PASO 8

Taladre orificios guía en las marcas en el techo con la broca para taladro de 7/32" proporcionada y el taladro eléctrico.



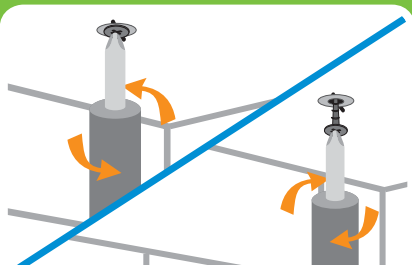
PASO 9

Inserte las anclas de expansión de pared en los orificios del techo. Si es necesario, golpee suavemente cada ancla de expansión de pared con un mazo de goma hasta que estas queden al ras del techo.



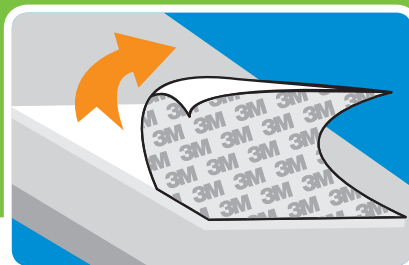
PASO 10

Con un destornillador, instale los tornillos de 1,5" proporcionados en cada ancla de expansión de pared hasta que ingresen completamente. Luego, vuelva a desinstalar cada tornillo. Las anclas de expansión de pared permanecerán en el techo.



PASO 11

Retire la cubierta de las tiras adhesivas de la placa de montaje.



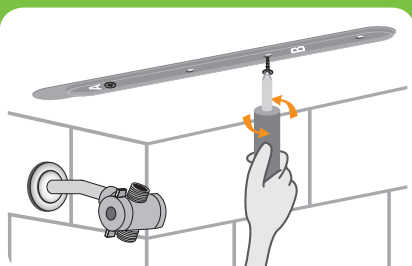
PASO 12

Sostenga la placa de montaje cerca de las anclas de expansión de pared instaladas con el lado "A" hacia abajo y hacia la pared de la ducha, asegurándose de que los orificios guía se alineen con las anclas de expansión de pared. Aplique presión suave en la placa de montaje para asegurar temporalmente la placa de montaje al techo durante la instalación.



PASO 13

Con un destornillador, pase los tornillos de 1,5" por las guías de la placa de montaje e instálelos en las anclas de expansión de pared instaladas.



PASO 14

Atornille el cabezal de la ducha tipo lluvia en dirección de las manecillas del reloj en la carcasa de RainBar. Apriete a mano solamente.



PASO 15

Sostenga RainBar con el cabezal de ducha tipo lluvia lejos de la pared de la ducha y alinee el borde de la carcasa de RainBar con el borde del lado "A" de la placa de montaje. Presione la carcasa en la placa de montaje, luego deslice suavemente la carcasa hacia la pared hasta que encaje completamente en la placa de montaje.



RAINBAR + BURST COMBO

INSTALACIÓN: PANEL DE YESO / CERÁMICAS SIN MONTANTE

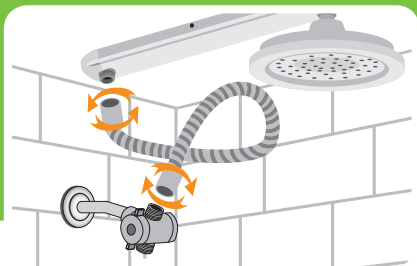
PASO 16

Sostenga el tornillo de fijación con una mano y la llave hexagonal con la otra. Coloque el tornillo de fijación en el orificio ubicado en el centro de la carcasa de RainBar. Instale el tornillo de fijación girando en dirección de las manecillas del reloj 3 o 4 vueltas hasta que quede al ras de la carcasa.



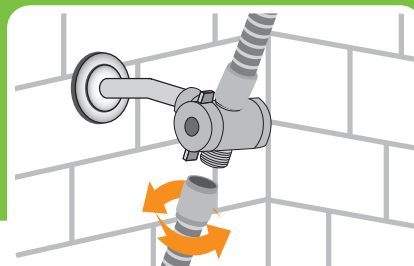
PASO 17

Fije el extremo de la manguera de 30" en el extremo roscado de la parte superior del desviador y fije el otro extremo de la manguera en la conexión roscada de RainBar. Apriete a mano solamente.



PASO 18

Atornille el extremo de la manguera de 72" girando en dirección de las manecillas del reloj en el extremo roscado inferior del desviador. Apriete a mano solamente.



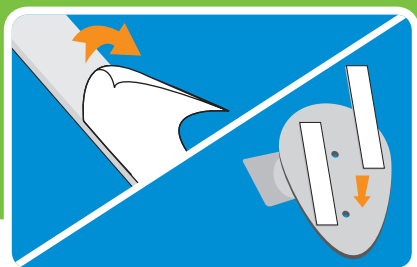
PASO 19

Limpie completamente el área donde se aplicará el montaje de pared.



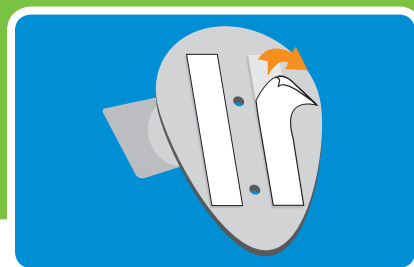
PASO 20

Retire la cubierta de un lado de las tiras adhesivas y aplíquelas en la parte posterior del montaje de pared.



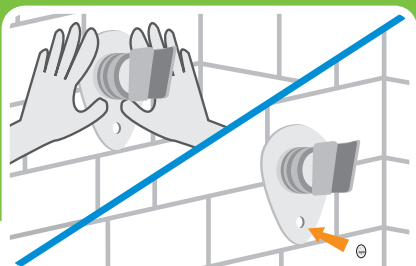
PASO 21

Retire la cubierta de las tiras adhesivas aplicadas a la parte posterior del montaje de pared.



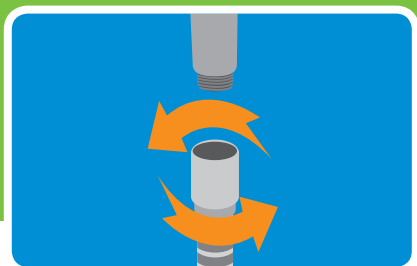
PASO 22

Presione el montaje de pared firmemente en el área limpiada de la pared de la ducha durante 30 segundos. Retire la cubierta posterior del adhesivo del domo e inserte el adhesivo del domo en el orificio de la parte frontal del montaje de pared.



PASO 23

Fije el extremo de la manguera de 72" a la base de la ducha de mano y apriete a mano.



PASO 24

Inserte la ducha de mano en el soporte. ¡Disfrute!

